

 **ZORAKI®**

MOD 914

Cal 9mm P.A.K. KAL.



G A S A L A R M

*ÇİFT HAREKETLİ YARI OTOMATİK
KURU-SIKI SES TABANCASI*

**SINGLE AND DOUBLE ACTION
SEMI AUTOMATIC BLANK PISTOL**

ПОЛУ-АВТОМАТИК ДАБЪЛ ЕКШЪН ГАЗОВ ПИСТОЛЕТ

DUBULTDARBĪBAS PUSAUTOMĀTISKĀ PISTOLE

PATEND PEND: 2007 / 02819

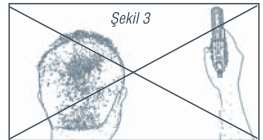
1EK480

UYARILAR

- 1 Tabancanızı kullanmadan önce bu kitapçıktaki uyarıları ve kullanma talimatlarını okuyunuz.
- 2 Bulduğunuz ülkenin ses tabancası bulundurma kurallarını öğreniniz ve bu kurallara uyunuz.
- 3 Silahlar doğası gereği tehlikelidir, kurallara dikkat edilmemesi ve uyulmaması durumunda istenmeyen sonuçlar meydana gelebilir. (Ötobilin ve bıçağın olduğu yerde kaza oluyorsa silahın olduğu yerde de kaza olur, güvenlik talimatlarını hafife almayınız.)
- 4 Silah kullanmayı bilmilorsanız satıcınızdan veya mutlaka uzman bir kişiden yardım alınız.
- 5 Tabancayı ve fişeklerini çocukların eline geçmeyecek şekilde muhafaza ediniz.
- 6 Tabancanın zararlı bir amaç haline dönüşmemesi için insan, hayvan ve bitkilere ateş etmeyiniz (en az 5 m.) Acil durumlar haricinde namluyu sürekli yere tutunuz.
- 7 Tabancayı elinize aldığınızda fişek dolu olduğunu düşünerek hareket ediniz (silahı şeytan değil insan doldurur ama unutulur.)
- 8 Ateş etme haricinde parmağınızı tetik üzerinde tutmayınız, namluyu atış istikametine doğrultmadan asla tetiğe basmayınız.
- 9 Tabanca ile asla şaka yapmayınız, silah ve patlayıcılar konusunda kendinize güvenmeyiniz mutlaka güvenlik kurallarına uyunuz.
- 10 Ateş etmeden önce mutlaka silahtan ve sesinden rahatsız olacak insan, bebek, hayvan olup olmadığını kontrol ediniz aksi durumda suçlu duruma düşebilirsiniz.
- 11 Ateşleri kolunuz öne doğru gergin ve silah göz seviyesinden yukarı olacak şekilde (şekil 2) veya yukarı doğru yine kolunuz gergin vaziyette baş seviyesinden ve kulağınızdan yukarıda tutarak ateş ediniz (şekil 1) asla başınıza ve vücudunuza yakın ateş etmeyiniz (şekil 3.)
- 12 Yüksek patlama sesinden dolayı duyma sorunları yaşayabilirsiniz.
- 13 Fişegin patlayıcı maddesi ve çıkardığı gazlar sağlığa zararlıdır, havalandırma olmayan kapalı mekanlarda ateş etmeyiniz.
- 14 Boş kovanları atık madde toplayıcılarına teslim etmeniz sağlıklı bir çevre için gereklidir.
- 15 Tabanca üzerinde değişiklik yaparak veya yapmadan yanlış ve amacının dışındaki kullanımlardan doğacak sorunlardan üretici firma sorumlu değildir. (Bu silah; namlusundan herhangi bir parça fırlatacak

şekilde dizayn edilmemiştir.)

- 16 Bu silahın materyalleri gerçek silahlarla aynı olmayıp gerçek silahın gereğini yerine getiremez. Bu doğrultuda yapılanlar, kazalara ve yaralanmalara sebep olup ve suçlu duruma düşebilirsiniz.
- 17 Tabanca üzerinde bilgi vermeksizin değişiklik ve geliştirme yapma hakkı üretici firmaya aittir.



EMNİYET

Şekil 27 deki kolu ok yönünde çevirmeniz durumunda silahınız emniyet pozisyonuna geçecektir (şekil 28). Emniyet pozisyonundan çıkmak için aynı kolu önceki konumuna getirmeniz yeterlidir (şekil 27).



Şekil 27

FİŞEK DOLDURMA VE ÇALIŞTIRMA

Parmağınızla şarjör butonuna (şekil 11) basıp, şarjörü tabanından tutarak yuvasından çıkartın. (Cal.9 için 14 adet 9x22mm) şarjöre fişekleri doldurunuz (şekil 12) şarjörü yerine takıp tık sesi gelene kadar ittiriniz.

Fişegi namluya sürmek için mekanizmayı (20) (şekil14-15) sonuna kadar çekip bırakın, şundan itibaren silahınız dolu ve atışa hazırdır, ateş etmek için tetiğe basmanız yeterlidir. Herbir fişek için bir defa tetiğe basmalısınız (semi otomatığın gereğidir).

Fişeklerin bitiminde mekanizma geride kilitli kalıp fişegin bittiğini bildirecektir (şekil 16). Şekil 16 daki kola "ok" yönünde basarak mekanizmayı eski pozisyonuna getirebilirsiniz.



Şekil 28



Şekil 11



Şekil 12



Şekil 13



Şekil 14



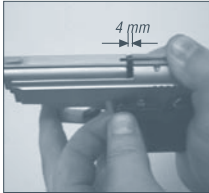
Şekil 15



Şekil 16

SÖKME / TAKMA

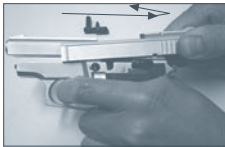
- Şekil 11 deki okla gösterilen butona basarak şarjörü yuvasından çıkartın.
- Şekil 17 deki gibi mekanizmayı (20) 4mm geriye çekili tutarken okla gösterilen parçayı (90) yerinden çıkartınız.
- Mekanizmayı (20) son noktaya kadar geriye çekip (şekil19) arka ucunu yukarıya doğru kaldırıp kızaklardan kurtarıp öne ileriye doğru sürünüz (şekil20)
- Şekil 21 dekinden daha fazla parçayı sökmek için el avadamlıklarına ihtiyacınız olacaktır. El avadamlıkları ile sökme işlemi esnasında küçük yaralanmalar olabileceğinden ve parçaların kaybolma ihtimalini düşünerek üretici firma daha fazla parça sökülmesini tavsiye etmemektedir.
- Tabancanızı montaj yapmak için işlemleri tersinden yapmanız yeterlidir.



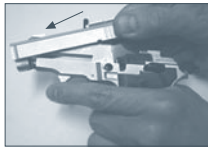
Şekil 17



Şekil 11



Şekil 19



Şekil 20



Şekil 21

15 mm HAVAI FİŞEK KULLANIMI

- 1 Namlunun ucuna havai fişek aparatını takınız (şekil 4)
- 2 Şarjöre fişek doldurup (şekil 12) şarjörü tabancadaki yerine takınız (şekil 13)
- 3 Mekanizmayı çekip bırakarak, fişeği namluya sürün (şekil 14-15).
- 4 Namlunun ucundaki aparatın içine havai fişeği yerleştirin (şekil 5).
- 5 Tabancayı yukarı doğru kaldırınız, kolunuzu olabildiğince gergin tutarak tabancayı kendinizden uzak tuttuğunuzdan emin olun (şekil 9)
- 6 Bu şartlarda ateş edebilirsiniz.

UYARI

Havai fişek takma esnasında elinizi namlunun ucuna götürmeyiniz, iki parmağınızla yandan yerleştiriniz. (şekil 5) Bu işlem esnasında yanınızda kimsenin olmamasına özen gösteriniz. Kesinlikle yatay (şekil 6), açılı (şekil 8), başınıza yakın (şekil 7) pozisyonlarda havai fişek atışı yapmayınız. Çok katlı ve ahşap binaların olduğu yerlerde havai fişek atışı yapmayınız. Ormanlık, ağaçlık, ekili ve kurumuş otlu alanlarda atışı yapmayınız. İnsanlara, çevreye zarar vermeyecek ve yangın çıkma ihtimali olmayan alanlarda havai fişek atışı yapınız sizin eğlenmeniz başkalarının hüznüne sebep olmasın.



Şekil 4



Şekil 5



Şekil 6



Şekil 7



Şekil 8



Şekil 9

BAKIM

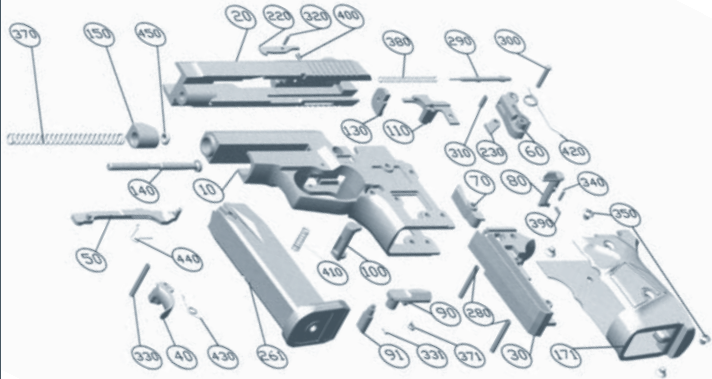
- Tabancanızı asitli, nemli, tozlu ortamlardan uzak tutunuz.
- Ateşlerden sonra öncelikle namlu fişek yatağını temizleyip, koruyucu yağla yağlayınız (şekil 22).
- Mekanizma (20) şarjör (261) gibi çalışan parçaları temizledikten sonra yağlayınız (şekil 23-24-25)
- Kullanmadığınız zamanlarda şarjörü tam dolu bekletmeyiniz.
- Tabancanın çalışmaması durumunda değişik firma ürünü fişek deneyiniz, namlu yatağını ve namluyu temizleyiniz (şekil 22), sorun devam ediyorsa tabancayı aldığınız satıcıdan yardım isteyiniz.

Cal.9**ÖZELLİKLER**

YARI OTAMATİK - ÇİFT HAREKETLİ TETİK DÜŞÜRME	
ŞARJÖR KAPASİTESİ	14 Adet
TAM BOY	154 MM.
YÜKSEKLİK	121 MM.
GENİŞLİK	36 MM.
NAMLU BOYU	85 MM.
BOŞ AĞIRLIĞI	700 g.
KALİBRE	9 MM.,PA,Knall
DOLU ŞARJÖR AĞIRLIĞI	130 g.
PARÇA ADEDİ	47 Adet



KODU	PARÇA ADI
1ÖG 10	Ön Gövde
1M 20	Mekanizma
1AG 30	Arka Gövde
1TE40	Tetik
1HD 50	Horoz Düşürücü
1H 60	Horoz
1HM 70	Horoz Mandali
1E 80	Emniyet
1MKD 90	Mekanizma Kilidi Dış
1MKI 91	Mekanizma Kilidi İç
1SM 100	Şarjör Mandali
1Fg 110	Fırlatıcı Gövdesi
1IT 130	İğne Tutucu
1YM 140	Yay Mili
1MT 150	Mekanizma Tamponu
1KL 171	Kabze
1TI 220	Tırmak
1Hs 230	Horoz Sacı
1ŞK 261	Şarjör Komple
1GMP 280	Gövde Montaj Pimi
1I 290	İğne
1HP 300	Horoz Pimi
1HSP 310	Horoz Sac Pimi
1TIP 320	Tırmak Pimi
1TEP 330	Tetik Pimi
1KP 331	Kilit pimi
1EM 340	Emniyet Pimi
1KV 350	Kabze Vidaları
1MY 370	Mekanizma Yay
1KY 371	Kilit Yay
1İY 380	İğne Yay
1EY 390	Emniyet Yay
1TIY 400	Tırmak Yay
1ŞMY 410	Şarjör Mandali Yay
1HY 420	Horoz Yay
1TEY 430	Tetik Yay
1DY 440	Düşürücü Yay
1TO 450	Tampon Oringi

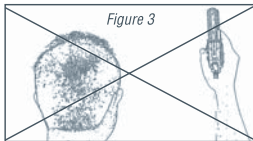
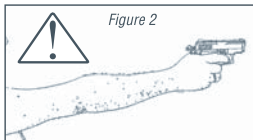
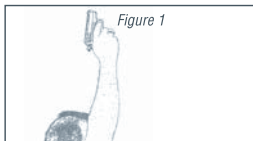


SAFETY PRECAUTIONS

- 1 Safety precautions and instructions in this booklet must be read carefully before using the blank pistol.
- 2 You have to learn and obey the rules and regulations in your country for owning a blank firing gun.
- 3 By their nature, guns are dangerous! Yet, unwanted events occur if you do not obey the rules or neglect the safety precautions.
- 4 If you are not familiar with the operation procedures of a blank pistol, you should ask supervision from the seller or a qualified person.
- 5 Always keep blank pistol and cartridges in separate places and out of reach of children.
- 6 In order to prevent your gun from becoming a dangerous object, do not fire at any person, animals, plants or breakable property (minimum distance for firing safety is 5m). Except an emergent situation, always keep the barrel down to the ground direction.
- 7 Always treat the blank pistol as if it is loaded.
- 8 Always keep your finger off the trigger until you have aimed at the target.
- 9 Never use the gun as a means of joke or frightening others. Forget your self-confidence when the guns and explosives are in question.
- 10 Make sure that you are at a safe distance from people, children or animals considering they can get disturbed of the sound of explosion.
- 11 Fire the blank pistol with a stretched arm in forward direction over the eye level (Figure 2), or upward direction away from your head and ears (Figure 1). Never fire the gun too close to your body or head (Figure 3). Pay attention that there is nobody around, who might get scared while you are shooting.
- 12 Use ear protectors in order to prevent having hearing problems.
- 13 The explosive material of the cartridge is dangerous for health. Do not fire the blank pistol in a closed area that is not aerated.
- 14 It is good for environment and health to give empty cartridges to waste material gatherers. These materials are recyclable.
- 15 The manufacturer company accepts no liability for any harm resulting from modifications and/or misuse of the weapon. (This blank pistol's

barrel is not designed for shooting any objects.)

- 16 The material of this gun is not the same as of real guns, and it does not function as a real gun. For this reason, any types of modifications on the gun may result with serious accidents.
- 17 The manufacturer company holds the right to make modifications and upgrade without any prior notice.
- 18 Use cartridges that are recommended by the manufacturer.



SAFETY MODE

If you move the safety lever in the direction shown by the arrow in Figure 27, you will hear a click sound. In this position the gun is in safe mode. To get the gun into shooting mode, move the safety lever to the previous position as shown by the arrow in Figure 28.



Figure 27

LOADING AND SHOOTING

Press the magazine release button (Figure 11) and pull down the magazine out of its chamber. Fill the magazine with cartridges (14 pieces of 9mm cartridges for cal.9x22 model or 18 pieces of 8 mm cartridges for cal.8x20 model) as shown in Figure 12.

Insert the magazine back into its chamber, until you hear a click sound (Figure 13). In order to load a cartridge into the barrel, pull the slide (20) back and release at the end (Figure 14-15).



Figure 28

Now the gun is ready to fire. Simply pull the trigger for shooting; once for each shot (semi-automatic mode). After the last shot, the slide will stop at the back, indicating that all cartridges are consumed (Figure 16). By pressing the slide release button (Figure 16) in the direction shown by the arrow, the slide will turn back into its original position.



Figure 11



Figure 12



Figure 13



Figure 14



Figure 15



Figure 16

DISASSEMBLING / ASSEMBLING

- Take out the magazine from its chamber by pressing the release button which is pointed out with an arrow in Figure 11.
- Pull the slide (20) 4 mm back and while holding the slide in this position (Figure 25) take out the part (90) pointed out with an arrow shown in Figure 17.
- Pull the slide all the way back (Figure 19). Raise the back part of the slide upwards and then push it forward to take it out (Figure 20).
- In order to disassemble more parts than Figure 21, you will need more experience and special set of tools. Against a possible injury caused by tools and to avoid any loss of small pieces, the manufacturer recommends are; do not to continue disassembling further.
- To re-assemble the parts, follow the above steps in reverse way.

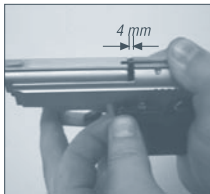


Figure 17



Figure 11



Figure 19

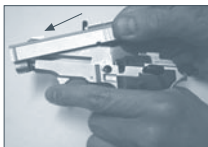


Figure 20



Figure 21

USIGN 15 mm SIGNAL FLARES

- 1 Install the signal flare apparatus in front of the barrel as shown in Figure 4.
- 2 Fill the magazine with cartridges (Figure 12) and insert the magazine into its chamber (Figure 13).
- 3 Pull the slide back and load the gun with a cartridge (Figure 14-15).
- 4 Insert a signal flare into the apparatus in front of the barrel (Figure 5).
- 5 Hold the gun aiming to the clear sky and your arm fully stretched (Figure 9). Be sure that the gun is not too close to your body.
- 6 In this position you can fire signal flares or fireworks..

WARNING

While you are inserting the signal flare or fireworks, do not hold your hand right in front of the barrel. Hold the signal flare with your two fingers and insert it into the apparatus keeping your hand aside the barrel (Figure 5). Make sure that nobody is around meanwhile.

Never fire signal flares too close to your head (Figure 7) or while your arm is in horizontal (Figure 6) or diagonal (Figure 8) position. Do not ever fire signal flares in multi storey or wooden buildings, forests, planted areas or where there is dry grass. You can only fire signal flares or fireworks in open areas where there is no possibility to hurt someone or start a fire. Do not forget that your entertainment may become a disaster for others.



Figure 4



Figure 5



Figure 6



Figure 7



Figure 8



Figure 9

MAINTENANCE (CLEANING)

- For a long life time of your gun, always follow the usage and maintenance instructions in this manual. Keep your gun away from dusty, humid and acidic environment.
- After you finished with using the gun, clean and lubricate the cartridge chamber shown in Figure 22.
- Do not wash your gun or try to clean it with thinner, acid or solvents containing acid. Do not lubricate it with cooking oil or margarine.
- Before starting the lubrication process, clean each active part such as slide (20), magazine (261) etc. (Figure 23-24-25).
- Always keep the magazine (261) empty at times you will not use the gun.



Figure 22



Figure 23



Figure 24



Figure 25

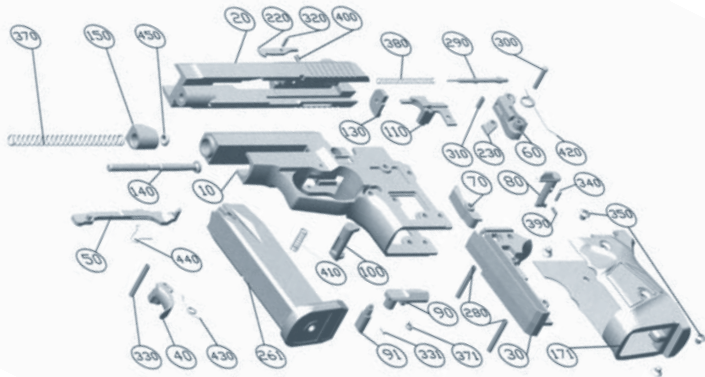
- In case you have a problem of functioning, replace the cartridges with others that were manufactured by a different company. Clean the barrel and cartridge chamber (Figure 22). If the problem is still not solved, please ask help from the seller where you have bought the gun.

Cal.9**SPECIFICATIONS**

SEMI AUTOMATIC DOUBLE ACTION	
MAGAZINE CAPACITY	14pcs.
OVERALL LENGTH OF PISTOL	154 MM.
HEIGHT OF PISTOL	121 MM.
WIDTH OF PISTOL	36 MM.
BARREL LENGTH	85 MM.
WEIGHT OF THE PISTOL	700 g.
CALIBRE	9 MM, P.A. Krnell
WEIGHT OF CHARGED MAGAZINE	130 g.
TOTAL PIECE	47pcs.

CODE	SPARE PARTS
------	-------------

10G 10	Frame
1M 20	Slide
1AG 30	Rear Frame
1TE40	Trigger
1HD 50	Hammer Bar
1H 60	Hammer
1HM 70	Hammer Catch
1E 80	Safety
1MKD 90	Slide Stop Out
1MKI 91	Slide Stop In
1SM 100	Magazine Catch
1Fg 110	Ejector
1IT 130	Firing Hold
1YM 140	Recoil Spring Guide
1MT 150	Slide Buffer
1KL 171	Grip
1TI 220	Extract
1Hs 230	Hammer Top
1SK 261	Magazine Full
1GMP 280	Rear Frame Pin
1I 290	Firing Pin
1HP 300	Hammer Pin
1HSP 310	Hammer Top Pin
1TIP 320	Extract Pin
1TEP 330	Trigger Pin
1KP 331	Slide Stop Pin
1EM 340	Safety Pin
1KV 350	Grips Screws
1MY 370	Slide Spring
1KY 371	Slide Stop Spring
1IY 380	Firing Pin Spring
1EYy 390	Safety Spring
1TIV 400	Extract Spring
1SMY 410	Magazine Catch Spring
1HY 420	Hammer Spring
1TEY 430	Trigger Spring
1DY 440	Hammer Bar Spring
1TO 450	Slide Buffer O-ring

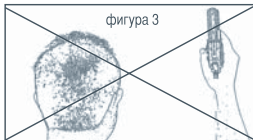


ВНИМАНИЕ

- 1 Прочетете внимателно инструкцията за безопасност на употреба, преди да използвате газовия пистолет.
- 2 Притежателите на газови пистолети, са длъжни да спазват правилата за съхранение и безопасна употреба.
- 3 Оръжията са опасни! Неспазването на правилата за употреба, може да се доведе до нежелани последици.
- 4 Ако не сте запознати, с правилата за употреба на газовия пистолет, изисквайте упътване при закупуването му.
- 5 Съхранявайте пистолета и патроните на различни места, далеч от деца!
- 6 Не насочвайте пистолета към човек, животно или съоръжение, дори когато не е зареден. Освен в извънредни обстоятелства, винаги насочвайте дулото в безопасна посока.
- 7 Винаги се отнасяйте с внимание, към газовия пистолет, дори когато не е зареден.
- 8 Дръжте пръстите си далеч от спусъка и предпазителя, докато се прицелите.
- 9 Не си правете шеги и не използвайте въздушното оръжие, за да изплашите някого.
- 10 Преди стрелба с пистолет газовия пистолет, си осигурявайте безопасна дистанция.
- 11 Стреляйте с опъната ръка, далеч от нивото на главата и очите. (Фигура 2). Или стреляйте с ръка, насочена към небето. (Фигура 1). Не възпроизвеждайте изстрел, когато ръката Ви е близо до тялото или главата. (Фигура 3)
- 12 Възможна е появата на проблеми със слуха, поради силния шум при стрелба с оръжието.
- 13 Възпламенителното вещество на патроните е опасно за Вашето здраве. Не стреляйте, в затворени и непроветрени помещения.
- 14 Препоръчително е, за опазване на околната среда, да предавате празните патрони на вторични суровини.
- 15 Производителят не носи отговорност за щети, нанесени при неправилна употреба или модифициране на оръжието.
- 16 Материалите, използвани за направата на оръжието, не са същите, като тези за изработката на истински пистолет и той не може да бъде използван като такъв. Не носете и не използвайте пистолета

в ситуации, в които той може да бъде объркан с огнестрелно оръжие. В такъв случай е възможно да се стигне до сериозен инцидент или наранявания, като отговорността за това, ще падне върху Вас.

- 17 Производителят си запазва правото, да модифицира и/или подобрява оръжието, без предупреждение.



ПРЕДПАЗИТЕЛ

За да включите предпазителя, натиснете надолу лоста (показан на фигура 28), към стрелката (Фигура 27). За да изключите предпазителя, върнете лоста на предната позиция. (Фигура 28)

ЗАРЕЖДАНЕ И ЕКСПЛОАТАЦИЯ

Натиснете ключа на пълнителя с палец и го издърпайте, от неговото легло (фигура 11). Заредете пълнителя с патрони. (Фигура 12) (кал.9 за 14 броя 9x22мм р.а. - кал. 8 за 18 броя 8x20мм р.а.)

За да заредите оръжието, пхнете пълнителя в леглото му, докато чуете специфичния звук. (Фигура 13)

За да заредите патрона, издърпайте рамта докрай и я пуснете. (Фигура 14-15). Така пистолетът е готов за стрелба.

За да възпроизведете изстрел е достатъчно да натиснете спусъка. Необходимо е да натискате спусъка, за възпроизвеждане на всеки следващ изстрел. След последния изстрел, рамта ще остане отворена. (Фигура 16)
За да я освободите, натиснете бутона, показан на фигура 16.



фигура 27



фигура 28



фигура 11



фигура 12



фигура 13



фигура 14



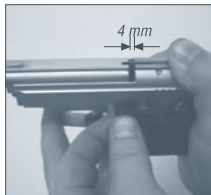
фигура 15



фигура 16

РАЗГЛОБЯВАНЕ / СГЛОБЯВАНЕ

- Извадете пълнителя от леглото му, чрез натискане на освобождаващия бутон, както е показано на фиг. 11
- Изключете предпазителя, както е показано на фиг.17. Издържайте водача максимално назад, задръжте задния край и изтеглете напред—фиг.20.
- За пълно разглобяване (повече от показаното на фиг. 21), ще Ви бъдат необходими специални инструменти. По-нататъшно разглобяване не е препоръчително. Възможно е да се нараните или да загубите някоя част от пистолета.
- Сглобяването протича в обратния ред на гореописаната процедура.



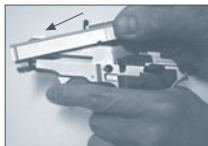
фигура 17



фигура 11



фигура 19



фигура 20



фигура 21

СТРЕЛБА СЪС СИГНАЛНИ РАКЕТИ - 15 мм

- 1 Завинтете сигналната ракета на дулото, както е показано на фиг. 4.
- 2 Заредете пълнителя с патрони (фигура 12) и за да заредите оръжието, пхнете пълнителя в леглото му, докато се включи ключа на пълнителя. (фигура 13)
- 3 За да вкарате патрон в цевта, издърпайте рамта докрай и я пуснете, вижте (фигура 14-15)
- 4 Поставете сигналната ракета. (фигура 5)
- 5 Стреляйте, с изпъната ръка, насочена към небето. (Фигура 1). Не възпроизвеждайте изстрел, когато ръката Ви е близо до тялото или главата. (фигура 9)
- 6 След изпълняване на стъпки от 1 до 5, можете да стреляте.

ВНИМАНИЕ

Никога не закривайте дулото с ръка или пръст при поставяне на сигналната ракета, (фигура 5) за целта използвайте само два пръста. Убедете се, че няма никой около Вас, по време на зареждане и стрелба със сигнални ракети. Не възпроизвеждайте изстрел хоризонтално (фигура 6), по диагонал (фигура 8) и в близост до главата си (фигура 7).

Не изстрелвайте сигнална ракета, в район с многоетажни сгради и в близост до дървени конструкции.

Не изстрелвайте сигнална ракета в гористи местности, шубраци и в изсъхнали тревни райони.

Възпроизвеждайте изстрел, само ако няма опасност, да нанесете поражения на околната среда, хора и животни и стрелбата няма да доведе до опасност от пожар.



фигура 4



фигура 5



фигура 6



фигура 7



фигура 8



фигура 9

ПОДДРЪЖКА (ПОЧИСТВАНЕ)

- Пазете пистолета от киселини, влага и прах.
- След стрелба, почистете и смажете патронника, както е показано на фиг. 22.
- Почистете движещите се части, като водача (20) и пълнителя (261), преди да смажете оръжието (фиг. 23-24-25).
- Не дръжте пълнителя зареден, ако няма да употребявате пистолета.
- В случай, че пистолетът откаже да функционира, използвайте друга марка патрони и почистете патронника - фиг. 22. Ако проблемите продължават, потърсете квалифицирана помощ от продавача на оръжието.



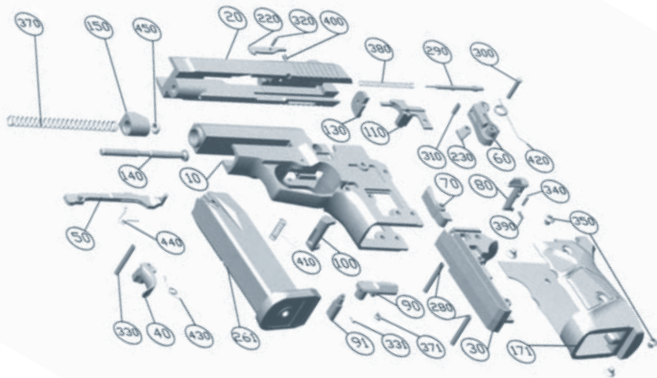
Cal.9

ХАРАКТЕРИСТИКИ

ПОЛУАВТОМАТИК ДАБЪЛ ЕКШЪН	
КАПАЦИТЕТ НА ПЪЛНИТЕЛЯ	14 бр.
ЦЯЛОСТНА ДЪЛЖИНА НА ПИСТОЛЕТА	154 мм.
ВИСОЧИНА НА ПИСТОЛЕТА	121 мм.
ШИРИНА НА ПИСТОЛЕТА	36 мм.
<i>BARREL LENGTH</i>	85 мм.
ТЕЖЕСТ НА ПИСТОЛЕТА	700 гр.
КАЛИБЪР	9 мм.PA-Knall
ТЕЖЕСТ НА ЗАРЕДЕН ПЪЛНИТЕЛ	130 гр.
БРОЙ ЧАСТИ	47 бр.

CODE	РЕЗЕРВНИ ЧАСТИ
------	----------------

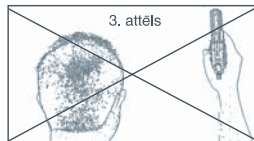
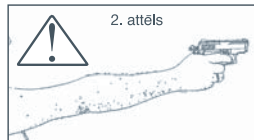
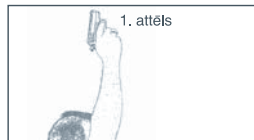
1OG 10	Предна част на блока
1M 20	Рам
1AG 30	Задна част на блока
1TE40	Спусък
1HD 50	Лост за спусък
1H 60	Ударник
1HM 70	Пружина за ударник
1E 80	Предпазител
1MKD 90	Външен лост
1MKI 91	Вътрешен лост
1SM 100	Ключ за пълнителя
1Fg 110	Изхвърляч за гилза
1IT 130	Капак за игла
1YM 140	Водач
1MT 150	Легло на водач
1KL 171	чирен
1TI 220	Изхвърляч
1Hs 230	Лост
1SK 261	Пълнител
1GMP 280	Щифт
1I 290	Игла
1HP 300	Щифт за ударник
1HSP 310	Щифт за горна част на ударник
1TP 320	Щифт за изхвърляч
1TEP 330	Щифт за спусък
1KP 331	Щифт за външен лост
1EM 340	Щифт за предпазител
1KV 350	Винт за чирен
1MY 370	Пружина за рама
1KY 371	Пружина външен лост
1IY 380	Пружина за игла
1EY 390	Пружина за предпазител
1TIY 400	Пружина за изхвърляч
1SMY 410	Пружина за ключ на пълнителя
1HY 420	Пружина за ударник
1TEY 430	Пружина за спусък
1DY 440	Пружина за спусков лост
1TO 450	Втулка



PIESARDZĪBAI

- 1 Pirms starta pistoles lietošanas uzmanīgi jāizlasa šīs instrukcijas piesardzībai.
- 2 Pircējam un lietotājam ir jāievēro visi likumi, kas attiecas uz lietošanu un starta pistoles īpašumtiesībām.
- 3 Galvenokārt, ieroči ir uzskatāmi par bīstamiem! Taču visi negadījumi notiek tikai tad, ja netiek ievēroti lietošanas noteikumi.
- 4 Ja jūs neesat iepazinušies ar starta pistoles lietošanas kārtību, jums jālūdz pārdevēja uzraudzība.
- 5 Vienmēr starta pistoli un patronas glabājiet atsevišķi, kā arī bērniem nepieejamā vietā.
- 6 Nekad nemērķējiet starta pistoli uz cilvēkiem, dzīvniekiem vai augiem, pat tad, ja tā nav pielādēta. Vienmēr turiet pistoles stobru drošā virzienā, izņemot ārkārtas gadījumus.
- 7 Vienmēr ar starta pistoli rīkojieties tā, it kā tā būtu pielādēta un ievērojiet līdzcvērtīgu piesardzību, kā rīkojoties ar īstu šaujamieroči.
- 8 Kamēr pistole nav nomērķēta, nekad nelieciet pirkstu uz mēlītes un nenopemiet no drošinātāja.
- 9 Nekādā gadījumā nelietojiet gaisa ieročus citu izjokošanai vai biedēšanai.
- 10 Pirms veikt šāvienu no starta pistoles, pārlicinieties, ka jūs atrodaties pietiekamā attālumā no cilvēkiem vai dzīvniekiem.
- 11 Šāvienu veiciet ar acu līmenī paceltu un izstieptu roku (2. attēls). Neveiciet šāvienu no pistoles, ja tā atrodas tuvu galvai vai ķermenim (3. attēls).
- 12 Šāviena trokšņa rezultātā jums var rasties dzirdes problēmas.
- 13 Patronas sprāgstviela ir bīstama veselībai. Nelietojiet starta pistoli slēgtās, nevēdināmās telpās.
- 14 Apkārtējās vides un veselības saudzēšanas nolūkos ieteicams tukšās patronas nodot atkritumu savākšanas vietās.
- 15 Ražotājkompanija neuzņemas nekādu atbildību par jebkādiem bojājumiem, kas radušies modificējot un/vai nepareizi lietojot ieroči.

- 16 Šis ierocis nedarbojas kā īstie šaujamieroči un tā materiāls nav līdzcvērtīgs tam, kas tiek lietots īsto šaujamieroču izgatavošanai. Nenēsājiet vai nelietojiet šo izstrādājumu vietās, kur to varētu kļūdaini uztvert, kā īstu šaujamieroči. Izturoties ar to kā īstu ieroci jūs var izraisīt nelaimes gadījumus un ievainojumus, par kuriem jūs būsiat atbildīgi.
- 17 Ražotājkompanijai ir tiesības, iepriekš nebrīdinot veikt modifikācijas un uzlabojumus.



DROŠĪBA

Lai pistole būtu ar „ieslēgtu drošību”, pārvirziet drošības sviru (skat., 28. attēlā) bultīpas virzienā (27. attēls). Lai „drošību izslēgtu”, atgrieziet drošības sviru iepriekšējā stāvoklī. (28. attēls)



27. attēls

PATRONU UZLĀDE UN ŠAUSĀNA

Nospiediet ar īkšķi magazīnas atvienotāj mehānisma pogu (11. attēlā) un uz leju izņemiet to no korpusa. Uzlādējiet magazīnu ar patronām (12. attēls). (9. kalibram 14 gab. 9 x 22 mm vienai uzlādei, 8. kalibram 18 gab. 8 x 20 mm vienai uzlādei)

Ielieciet pistoles pielādēto magazīnu korpusā līdz izdzirdiet tikšķi (13. attēls).

Lai ievietotu stobrā patronu, atvelciet pilnībā mehānismu un atbrīvojiet to (14., 15. attēls). Šādā veidā pistole ir sagatavota šaušanai.



28. attēls

Lai izšautu, pietiek tikai nospiegt mēlīti. Katram šāvienam jums nepieciešams nospiegt mēlīti. Pēc pēdējā šāviena, aizslēgs paliek atvērts (16. attēls). Lai atgrieztu aizslēgu sākotnējā stāvoklī, nospiediet pogu, kas redzama 16. attēlā, aizslēgs novietosies savā vietā.



11. attēls



12. attēls



13. attēls



14. attēls



15. attēls



16. attēls

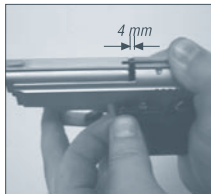
IZJAUKŠANA/SALIKŠANA

Izņemiet magazīnu no korpusa, nospiežot magazīnas atvienotājmehānisma pogu (11. attēls)

Pavirziet drošības sviru (skat., 17. attēlā) bultiņas virzienā. Atvirziet pilnībā aizslēgu, pieturot aizmugures daļu pavelciet to uz priekšu (20. attēls).

Sīkākai demontāžai (sīkāk nekā 21. attēlā) jums nepieciešami īpaši darbarīki. Kā ražotāji, mēs neiesakām veikt sīkaku detaļu demontāžu. Jūs varat savainoties vai nozaudēt atsevišķas pistoles detaļas.

Turpiniet darbības pretēji montāžas procesam.



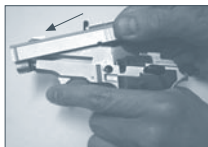
17. attēls



11. attēls



19. attēls



20. attēls



21. attēls

ŠAUŠANA AR 15 mm SIGNĀLRAKETĒM

- 1 Uzskrūvējiet stobra galam signālraketēšu aprīkojumu (skat., 4. attēlu).
- 2 Ielieciet magazīnu ar patronām (12. attēls) un, lai uzlādētu ieroci ielieciet magazīnu korpusā līdz tā saslēdzas ar magazīnas turētāju (13. attēls).
- 3 Lai ievietotu stobrā patronu, atvelciet pilnībā mehānismu un atbrīvojiet (14., 15. attēls).
- 4 Ievietojiet raketi iekārtā (5. attēls).
- 5 Signālraketes izšaujiet tikai ar debesīs vertikāli pavērstu pistoli un izstieptu roku. Pirms izšaujiet pārlicinieties, ka pistole atrodas pietiekamā attālumā no jūsu ķermeņa (9. attēls).
- 6 Pēc uzlādēšanas 1. līdz 5. darbības izpildes, jūs variet izšaut raketi.



4. attēls



5. attēls



6. attēls



7. attēls



8. attēls



9. attēls

BRĪDINĀJUMS

Ievietojot raketi, nekādā gadījumā nenovietojiet rokas stobra priekšpusē, ievietojiet raketi no sāniem, turot to ar diviem pirkstiem (5. attēls). Uzlādējot un šaujot raketes, pārlicinieties, ka nevienš neatrodas jums līdzās. Nekad nešaujiet signālraketes horizontāli (6. attēls), slīpi (8. attēls) un līdzās savai galvai (7. attēls).

Nekad nešaujiet signālraketes līdzās daudzstāvu un koka konstrukciju celtnēm.

Nekad nešaujiet mežā, mežainā apvidū, jaunaudzē un vietās ar sausū zāli.

Šaujiet tikai tad, ja nepastāv iespēja radīt bojājumus apkārtējai videi un cilvēkiem, kā arī nepastāv iespēja, ka varat izraisīt ugunsgrēku.

APKOPE (TĪRĪŠANA)

- Pistoli neglabājiet skābās, mitrās un putekļainās vidēs.
- Pēc šaušanas iztīriet un ieeļļojiet stobra patronas sēžu (22. attēls).
- Pirms eļļošanas, iztīriet kustīgās detaļas, piem., aizslēgu (20) un magazīnu (261) (23., 24., 25. attēls).
- Ja nelietojiet pistoli, neatstājiet pielādētu magazīnu.
- Gadījumā, ja pistole nedarbojas, lietojiet cita zīmola patronas, iztīriet stobra patronas sēžu (22. attēls). Ja problēma ar to netiek atrisināta, griezieties pēc palīdzības pie tirgotāja, kur jūs iegādājāties pistoli.

Cal.9**TEHNISKĀ SPECIFIKĀCIJA**

DUBULTDARBĪBAS PUSAUTOMĀTĪSKĀ PISTOLE

MAGAZĪNA IETILPĪBA	14 patronas
KOPĒJAIS GARUMS	154 mm
AUGSTUMS	121 mm
PLATUMS	36 mm
TUKŠĀS PISTOLES SVARS	700 g
KALIBRS	9 mm.P.A.Knall
PIELĀDĒTĀ MAGAZĪNA SVARS	130 g.
SASTĀVDAĻU SKAITS	47 pcs.



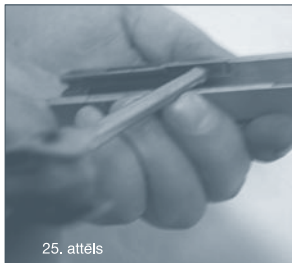
22. attēls



23. attēls



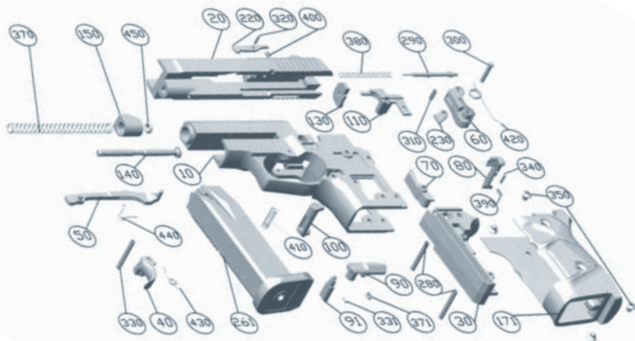
24. attēls



25. attēls

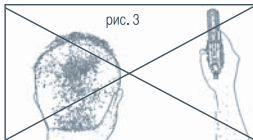
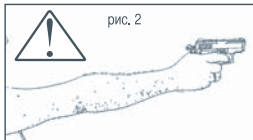
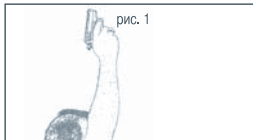
CODE REZERVES DAĻAS

10G 10	Ietvars
1M 20	Aizbīdnis
1AG 30	Rāmja aizmugures daļa
1TE40	Mēlīte
1HD 50	Gaiļa sliede
1H 60	Gaiļis
1HM 70	Gaiļa atturis
1E 80	Drošinātājs
1MKD 90	Aizbīdņa ārējais fiksators
1MKI 91	Aizbīdņa iekšējais fiksators
1SM 100	Magazīnas atturis
1Fg 110	Ežektors
1IT 130	Aizdedzē tapīnas turētājs
1YM 140	Atstiena atsperes vadītājs
1MT 150	Aizbīdņa amortizators
1KL 171	rokturis
1TI 220	Izsviedējs
1Hs 230	Gaiļa augšdaļa
1ŠK 261	Magazīnas pielādētājs
1GMP 280	Rāmja aizmugures daļas tapa
1I 290	Aizdedzē tapīna
1HP 300	Gaiļa tapa
1HSP 310	Gaiļa augšējā tapa
1TIP 320	Izsviedēja tapa
1TEP 330	Mēlītes tapa
1KP 331	Aizbīdņa aiztura tapa
1EM 340	Drošinātāja tapa
1KV 350	Roktura skrūves
1MY 370	Aizbīdņa atsperē
1KY 371	Aizbīdņa fiksēšanas atsperē
1IY 380	Aizdedzē tapīnas atsperē
1EYy 390	Drošinātāja atsperē
1TIY 400	Izsviedēja atsperē
1ŠMY 410	Magazīnas attura atsperē
1HY 420	Gaiļa atsperē
1TEY 430	Mēlītes atsperē
1DY 440	Gaiļa sliedes atsperē
1TO 450	Iemava



ПРЕДУПРЕЖДЕНИЯ

- Обязательно прочитайте предупреждения и инструкции по эксплуатации до использования пистолета.
- Изучите правила использования сигнально-стартовых пистолетов в Вашей стране и строго выполняйте их.
- Оружие по своей природе является опасным и при несоблюдении правил обращения с ним может привести к нежелательным последствиям.
- Если Вы не имеете опыта обращения с оружием, попросите помощи у продавца или специалиста.
- Храните оружие и боеприпасы в недоступном для детей месте.
- Не направляйте оружие на людей, животных, растения и ломающиеся предметы (как минимум в радиусе 5 метров). Всегда держите ствол по направлению вниз к земле, за исключением чрезвычайных случаев.
- Всегда обращайтесь с пистолетом так, как будто он заряжен.
- Не держите палец на спусковом крючке до тех пор, пока Вы не направите пистолет в направлении стрельбы и затем нажмите на крючок.
- Категорически запрещается шутить с пистолетом и боеприпасами. Соблюдайте правила безопасности.
- До произведения выстрела проверьте, нет ли поблизости людей, маленьких детей или животных, которые могли бы быть потревожены пистолетом или звуком стрельбы. Вы можете оказаться в виновном положении.
- Выстрел производите с вытянутой вперед и напряженной рукой на уровне выше глаз (рис.2) или с вытянутой вверх напряженной рукой, держа ее подальше от головы и уха. (рис. 1). Никогда не стреляйте, держа пистолет близко к голове (рис. 3). При стрельбе вперед (рис. 2) проследите, чтобы в направлении стрельбы не было людей, которые боятся оружия, чтобы не оказаться в виновном положении.
- От сильного звука при стрельбе Вы можете иметь проблемы со слухом.
- Газы, выходящие при стрельбе вредны для здоровья, поэтому не стреляйте в закрытых помещениях без вентиляции.
- Сдавайте пустые гильзы из-под патрон сборщикам вторсырья, так как эти материалы обратимые.
- Фирма-изготовитель не отвечает за переделки пистолета или за неверное обращение, а также за использование пистолета не по назначению. (Пистолет сконструирован так, чтобы из него нельзя было выстрелить каким-либо предметом).
- Материалы, использованные при изготовлении сигнально-стартового пистолета не одинаковы с материалами изготовления боевых пистолетов, поэтому они не могут быть использованы в качестве боевого оружия. Переделки пистолета являются нарушением закона и могут привести к несчастным случаям.
- Фирма-изготовитель сохраняет за собой право произвести изменения в пистолете без особого уведомления.
- Не используйте боеприпасы не рекомендованные фирмой-изготовителем или продавцом пистолетов.



ПРЕДОХРАНИТЕЛЬ

Поверните рычаг предохранителя по стрелке, как указано на рис.27 для установки пистолета на предохранитель (рис. 28). Для снятия пистолета с предохранителя верните рычаг предохранителя в исходное положение (рис. 27).



рис. 27

ЗАРЯЖЕНИЕ ПИСТОЛЕТА И СТРЕЛБА

Нажав на защелку магазина снимите магазин пистолета из шахты (рис. 11). Зарядите магазин патронами 9 мм Р.А.К. (рис. 12) (максимально 14 патронов) и вставьте магазин обратно в пистолет до щелчка в защелке.

Для подачи патрона в патронник оттяните затвор-кожух (20) до конца назад и резко отпустите (рис. 14-15). С этого момента пистолет заряжен и готов к стрельбе. Для произведения выстрела достаточно нажать на спусковой крючок. Для стрельбы каждым патроном требуется нажатие на спусковой крючок (требование полуавтоматического самозарядного оружия)



рис. 28

После завершения патронов затвор остается в заднем положении, что означает, что патроны закончились. (рис. 16). Затвор возвращается обратно путем нажатия рычага затворной задержки по направлению стрелки (вниз) как указано на рисунке 16.



рис. 11



рис. 12



рис. 13



рис. 14



рис. 15



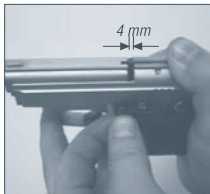
рис. 16

РАЗБОРКА-СБОРКА

- Снимите магазин из пистолета, нажав на защелку, указанную стрелкой на рис. 11.
- Снимите рычаг затворной задержки (90), оттянув затвор (20) на 4 мм назад и держа его в этом положении, как указано на рис. 17.
- Оттяните затвор (20) до конца назад и поднимите заднюю часть затворя для снятия его с пазов рамки и продвиньте затвор вперед. (рис. 20).
- Для дальнейшей разборки пистолета (как изображено на рис.21) потребуются специальные инструменты. Во избежание мелких

ранений и потери деталей не рекомендуется производить более детальную разборку пистолета без специальных инструментов и навыков.

- Для сборки пистолета нужно проделать вышеуказанные операции по разборке в обратном порядке.



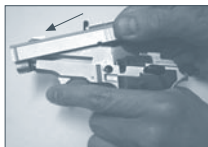
Şekil 17



Şekil 11



Şekil 19



Şekil 20



Şekil 21

ИСПОЛЬЗОВАНИЕ СИГНАЛЬНОЙ РАКЕТНИЦЫ 15 мм

1. Вставьте аппарат для стрельбы сигнальными ракетницами в ствол пистолета (рис. 4).
2. Заарядите магазин патронами (9 мм Р.А.К.) и вставьте его в пистолет.
3. Для подачи патрона в патронник оттяните затвор до конца назад и резко отпустите (рис. 14-15).
4. Установите сигнальную ракетницу в аппарат на конце ствола (рис. 5).
5. Направьте пистолет вверх оттянув руку в максимально напряженном состоянии и проверьте, что пистолет находится как можно дальше от Вас.
6. В этом положении можно производить стрельбу.

ПРЕДУПРЕЖДЕНИЕ

Сигнальную ракетницу устанавливайте двумя пальцами и не держите руку в направлении ствола (рис. 5). При этом процессе проследите, чтобы никого не было поблизости. Категорически не производить стрельбу в горизонтальном положении (рис. 6), по углом (рис. 8), близко к голове (рис. 7). Не производите стрельбу сигнальными ракетницами вблизи многоэтажных и деревянных домов, в лесу, поблизости деревьев и на участках с высохшей травой. Стреляйте сигнальными ракетницами в местах, безопасных для людей и возникновения пожара. Ваше удовольствие не должно привести к горю других людей.



Şekil 4



Şekil 5



Şekil 6



Şekil 7



Şekil 8



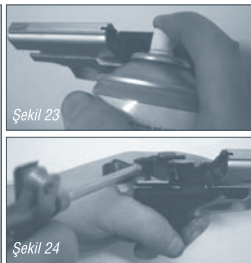
Şekil 9

уход

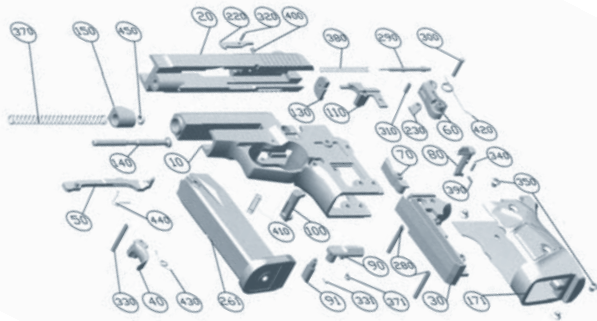
- Храните пистолет вдали от кислотной, влажной и пыльной среды
- После произведения выстрелов прочистьте ствол и патронник ершиком и смажьте оружием маслом.
- Почистьте и смажьте движущиеся части пистолета, такие как затвор (20) и магазин (261).
- Не держите магазин в заряженном состоянии, когда Вы не пользуетесь пистолетом.
- В случае проблем со стрельбой попробуйте использовать боеприпасы различных производителей, прочистьте патронник и ствол (рис. 22). Если проблема продолжается, то попросите помощи в магазине, где Вы купили пистолет.

Cal.9
ХАРАКТЕРИСТИКИ

Вместимость магазина, шт. патронов	14
Полная длина	154
Высота	121
Ширина	36
Длина ствола, мм	85
Масса с неснятым магазином, г, не более	700
Калибр	9 мм, РА.
Масса заряженного магазина, г, не более	130
Общее количество деталей и узлов пистолета, шт.	47



КОД	НАИМЕНОВАНИЕ ДЕТАЛИ
1OG 10	Рамка
1M 20	Затвор
1AG 30	Задняя часть рамки
1TE 40	Спусковой крючок
1HD 50	Шептало
1H 60	Курок
1HM 70	Рычаг курка
1E 80	Рычаг предохранителя
1MKD 90	Затворная задержка внешняя
1MKI 91	Затворная задержка внутренняя
1SM 100	Рычаг магазина
1FG 110	Эжектор
1T 130	Держатель бойка
1YM 140	Направляющая возвратной пружины
1MT 150	Ограничитель хода затвора
1KL 171	Рукояка
1PI 220	Экстрактор
1HS 230	Стальная пластина курка
1SK 261	Магазин стандартный на 16 патронов
1GMP 280	Монтажные штифты рамки
1I 290	Боек
1HP 300	Штифт оси курка
1HSP 310	Опорный штифт пластины курка
1IP 320	Штифт экстрактора
1TEP 330	Штифт спускового крючка
1KP 331	Штифт затворной задержки
1EM 340	Штифт предохранителя
1KV 350	Винты нижнего пластикового корпуса
1MY 370	Возвратная пружина
1KY 371	Пружина затворной задержки
1Y 380	Пружина бойка
1EY 390	Пружина предохранителя
1TY 400	Пружина экстрактора
1SMY 410	Пружина рычага-фиксатора магазина
1HY 420	Пружина курка
1TEY 430	Пружина спускового крючка
1DY 440	Пружина шептала
1TO 450	Амортизатор ограничителя хода затвора





Manufacturer: ATAK SİLAH SANAYİ TİC. LTD. ŞTİ.

İmes San. Sit. A Blok 107. Sk. No: 70 Y. Dudullu - Ümraniye / İstanbul-TURKEY

P:+90 216 420 3996-97 F:+90 216 420 3998

www.atakarms.com