

SICHERHEITSHINWEISE

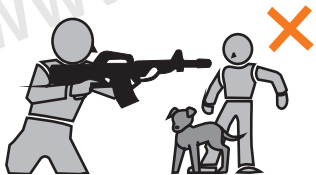
Für eine sichere Handhabung lesen Sie die Anleitung vor dem Gebrauch sorgfältig durch und beachten Sie die Sicherheitshinweise!



Verwenden Sie nur hochwertige BB's. Benutzen Sie BB's niemals mehrfach.



Schauen Sie niemals direkt in den Lauf. Es können sich immer noch BB's darin befinden.



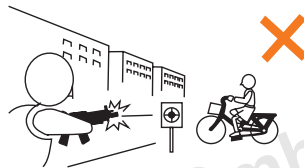
Zielen und schießen Sie niemals auf Menschen oder Tiere. Sichern Sie stets die Waffe.



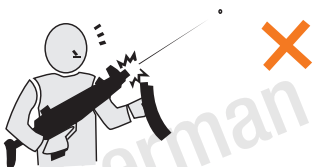
Halten Sie die Waffe niemals seitlich. Durch das Spin-Up System können die BB's eine Kurve fliegen.



Zeigen Sie die Waffe niemals in der Öffentlichkeit. Ändern Sie niemals die Farbe der Waffe.



Schießen Sie nur auf einem abgegrenzten Gelände, auf dem keine unbeteiligten Personen getroffen werden können.



Halten Sie die Waffe immer in eine sichere Richtung! Es können sich auch ohne Magazin Kugeln in der Waffe befinden.



Führen Sie die Waffe ausschließlich gesichert, ungeladen und in einem verschlossenen Behältnis mit sich.

G-S-G
PREMIUM BRANDS

Vertrieb:
German Sport Guns GmbH
Auf den Geeren 23
D-59469 Ense

info@germansportguns.de
www.germansportguns.de
Tel: +49 (0) 2938 | 97839-0

PROFORCE P320 M17 / M18

SIGSAUER®



BEDIENUNGSANLEITUNG



WARNHINWEISE

- Achtung: Dies ist kein Spielzeug
- Mindestalter: 18 Jahre
- Tragen Sie immer eine Schutzbrille.
- Schießen Sie nicht auf harte Oberflächen.
- Lesen Sie vor der Benutzung die Anleitung.
- Zeigen Sie die Waffe nicht in der Öffentlichkeit.

ANLEITUNG



GESICHERT



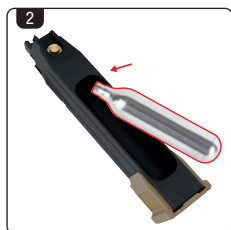
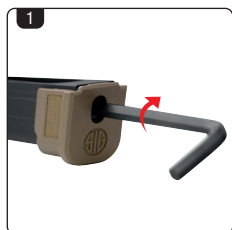
SCHUSSBEREIT

SICHERUNG

Die Sicherung befindet sich rechts oberhalb des Abzugs. Entsichern Sie die Waffe immer erst kurz vor der Schussabgabe.

Um die Waffe zu sichern, schieben Sie die Sicherung nach oben, bis der rote Punkt nicht mehr sichtbar ist. Die Waffe ist entsichert, wenn sich die Sicherung in der unteren Position befindet und der rote Punkt sichtbar ist.

BETÄTIGEN SIE DEN ABZUG NICHT, WÄHREND SIE DIE SICHERUNG BEWEGEN.



CO₂ KAPSEL EINSETZEN

1. Drehen Sie mit dem beiliegenden Inbusschlüssel den Magazinboden ab.
2. Setzen Sie eine 12g CO₂-Kapsel in das Fach ein. Setzen Sie den Magazinboden wieder auf und schrauben diesen wieder an, bis Sie ein leises Zischen hören.

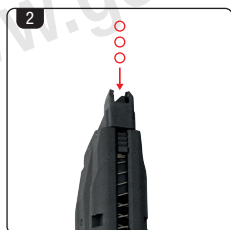
AIR-PF-M17-E; AIR-PF-M17B



MAGAZIN MIT GAS BEFÜLLEN

Setzen Sie die Spitze der Gasflasche an das Ventil des Magazins. Drücken Sie 3 bis 5 Sekunden lang fest nach unten. Sie sollten dabei ein leichtes Zischen hören können. Nach max. 5 Sekunden sollte das Magazin voll sein.

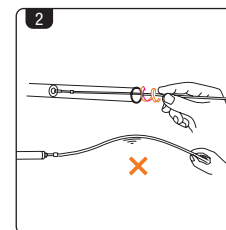
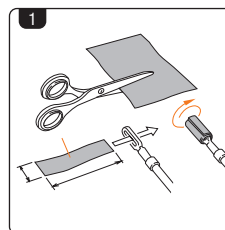
AIR-PF-M17BGG; AIR-PF-M17GG-E; AIR-PF-M18BGG; AIR-PF-M18GG-E



MAGAZIN LADEN

1. Ziehen Sie die Magazinefeder nach unten und halten Sie fest.
2. Laden Sie die Munition einzeln in das Magazin über die Zufuhrlippe ein, bis das Magazin voll ist. Wir empfehlen dazu den Gebrauch eines Speedloaders. Lassen Sie 3mm Freiraum zur Öffnung.

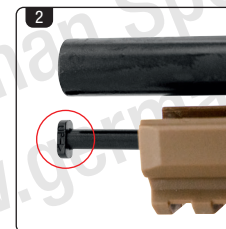
ANLEITUNG



REINIGUNG DER WAFFE

1. Schneiden Sie einen Stoffstreifen passend auf 3 x 10 cm zurecht. Führen Sie ihn anschließend durch den Reinigungstab und wickeln ihn in voller Länge um.
2. Halten Sie den Stab mittig und führen Sie ihn mit einer Drehbewegung in den Lauf ein. Halten Sie den Stab so weit vorne wie möglich.

DIE WAFFE MUSS REGELMÄSSIG GEREINIGT WERDEN. ALLE BEWEGLICHEN TEILE SOLLTEN IN REGELMÄSSIGEN ABSTÄNDEN MIT SILIKON-SPRAY BEHANDELT WERDEN, UM EINE LANGE LEBENSDAUER DER WAFFE ZU GEWÄHRLEISTEN.



HOP-UP EINSTELLEN

1. Ziehen Sie den Schlitten nach hinten und verriegeln ihn mit dem Schlittenfanghebel in der hinteren Position.
2. Drehen Sie die Führungsstange in Pfeilrichtung (UP), um die Intensität zu erhöhen. Um sie zu verringern, drehen Sie in entgegengesetzte Richtung

Anmerkung: Ein Werkzeug für die Hop-Up-Anpassung ist im Lieferumfang enthalten. Bei der M17, kann die Einstellung mit dem Werkzeug oder von Hand vorgenommen werden. Bei der M18 muss das Werkzeug verwendet werden, da die Führung nicht von Hand zugänglich ist.

Hop-Up zu stark eingestellt

Hop-Up ideal eingestellt

Hop-Up zu schwach eingestellt



FEHLERBEHEBUNG

1. Entnehmen Sie das Magazin und verriegeln Sie den Schlitten nach hinten.
2. Drehen Sie den Zerlegehebel um 90° (A) und ziehen anschließend den Schlitten mit einer Vorwärtsbewegung über das Mündungsende ab (B). Nun sind die Innenteile freigelegt und Sie können Lauf, Abzugseinheit und Federführungsstange entfernen und auf Verstopfung, Verschleiß oder etwaige Beschädigungen überprüfen.

